



KOŁO ZAKŁADOWE PTTK PRZY HUCIE ALUMINIUM KONIN



XXV KWALIFIKOWANE ZGRUPOWANIE GÓRSKIE RODZIN HUTNICZYCH W RUMUNII

„NA ZAKRĘCIE KARPAT”

26.07 - 04.08.2019 r.

Opracowanie informatora:

Jolanta Kraska,
Irena Smucerowicz.

Zdjęcia:

- Zbyszek Szczypkowski
- Jolka Kraska
- Magda Nejman
- Joasia Kurzawa
- Natalia Łącka
- Ulka Łącka
- Jarek Szurkowski



Wobec potęgi gór

*„Wobec potęgi gór prościej odkrywa się siebie,
a przynajmniej to, że większość granic
i lęków to tylko ułomność naszego umysłu,
poza którą zaczyna się wolność... ”*

Jacek Teler

*„Każde z tych miejsc trzeba zapamiętać dokładnie
kamień po kamieniu rysę po rysie krok po kroku
bo zdarzyć się może każdego dnia że wejdiesz
na drogę w doliny bez powrotu. „*

Aleksander Wojciechowski

Kto podróżuje, żyje dwa razy

*„Świat jest księgą, a ci, którzy nie podróżują,
czytają tylko jedną stronę.”*

św. Augustyn

Wszystkim uczestnikom wyjazdu gratulujemy udanych wejść i tyle samo zejść. Zachwycamy się Waszą umiejętnością czerpania radości z kontaktu z naturą i podziwiania piękna krajobrazów. Dziękujemy za miłą, koleżeńską atmosferę 😊

ORGANIZATOR WYJAZDU: Jolanta Kraska i Irena Smucerowicz;

Przewodnik: Aleksander Bar;

Transport: FRANK-TOUR

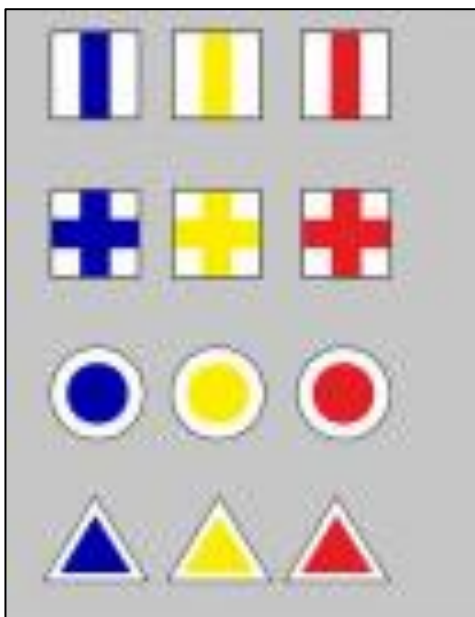


ZAKWATEROWANIE

- I. **27-28.07.2019 r.**
ALBA Julia – Hotel **Hermes**
- II. **28.07 - 03.08.2019 r.**
Brasov - Grand Hotel **Perla Ciuoasului**
- III. **03-04.08.2019 r.**
Oradea – Hotel **IRIS**

OZNACZENIE SZLAKÓW GÓRSKICH w RUMUNII

Szlaki rumuńskie nie są podobne do tych, które znamy z Polski. Musimy zwracać uwagę nie tylko na ich kolor, ale też kształt. Możemy spotkać znane nam paski, ale również krzyże, kółka i trójkąty, a każdy z nich może mieć różne kolory. Kształt i kolor oznaczenia nie są w jakikolwiek sposób powiązane z trudnością trasy.



PROGRAM

1 dzień 26.07.2019 r. Wyjazd z Konina godz.20.00.

2 dzień 27.07.2019 r. Przejazd przez Słowację, Węgry. Wjazd do Rumunii przejazd przez Góry Zachodniorumuńskie zwiedzanie Alba Iulia.

Alba Iulia - dawna stolica Siedmiogrodu, szczyci się niezwykle cennymi zabytkami, ważnymi dla dziedzictwa kulturowego wielu narodów - Rumunów, Węgrów, a także Polaków.

Twierdza Alba Carolina, nazwana tak na cześć cesarza Karola VI, jest wspaniałym zabytkiem XVIII-wiecznej sztuki fortyfikacyjnej. Wzniesiona w latach 1714-33, według planów włoskiego architekta Giovanniego Morando. Na szczególną uwagę zasługują reprezentacyjne bramy prowadzące do twierdzy, wśród których wyróżnia się wschodnia brama górna, zwieńczona wspaniałym, pełnoplastycznym wizerunkiem cesarza Karola VI na koniu. Twierdza nadal spełnia swą pierwotną funkcję jako baza wojska rumuńskiego, zajmującego południowo-wschodnią część cytadeli.

Przed główną bramą twierdzy stoi **obelisk poświęcony pamięci przywódców powstania chłopskiego** (1784 roku), którymi byli Horea, Kriszan (Cri an) i Clo ca. Tutaj ich więziono i tutaj stracono (1785 roku). Z platformy obelisku rozciąga się wspaniały widok na okolice miasta. Warto także przespacerować się wzdłuż bastionów w kierunku południowym do niezwykle urokliwej, **małej drewnianej cerkwi Trójcy Świętej**, zbudowanej w stylu siedmiogrodzkim z charakterystyczną wyniosłą iglicą dzwonnicy.

Katedra rzymskokatolicka św. Michała stanowi jeden z najcenniejszych zabytków na terytorium Rumunii. Wnętrze świątyni jest dość skromne. W Kaplicy Królewskiej, umieszczono dwa sarkofagi należące do Izabeli Jagiellonki oraz jej syna Jana Zygmunta Zápolyi. Po śmierci męża, króla Węgier Jana Zápolyi, Izabela Jagiellonka w imieniu małoletniego syna sprawowała rządy w Siedmiogrodzie. Mimo wygnania, powróciła ostatecznie do Alba Iulia, aby tutaj umrzeć w 1559 r. Na trumnie królowej widnieje jej postać przedstawiona w stroju renesansowym z insygniami królewskimi. U jej stóp znajdują się tarcze z herbami Polski (Orzeł Jagielloński) i Węgier, a także z herbem matki Izabeli, Bony Sforzy, oraz męża, Jana Zápolyi. Boki sarkofagu zdobią sceny zaczerpnięte z przypowieści o dobrym Samarytaninie. Sarkofag księcia Jana Zygmunta jest analogiczny do grobowca matki. U stóp zmarłego, którego postać ułożona jest dość sztywno, znajdują się tarcze herbowe o podziale czteropolowym, na których widnieją herby Siedmiogrodu, Polski i Węgier, a także herb rodziny Zápolya. Boki sarkofagu księcia pokrywają płaskorzeźby przedstawiające scenę oblężenia miasta oraz pochód wojsk. W południowej nawie bocznej zachowały się także sarkofagi rodziny Hunyady, są one jednak w o wiele gorszym stanie niż grobowce królewskie.



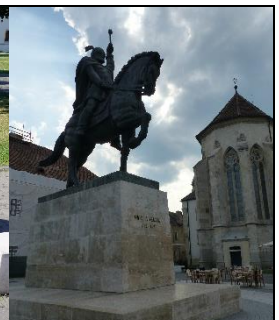
Twierdza Alba Carolina – jedna z najlepiej zachowanych XVIII wiecznych twierdz Europy



Cerkiew Koronacyjna – miejsce koronacji rumuńskich władców



Katedra św. Michała – jedna z najważniejszych nekropoli Węgier.



3 dzień 28.07.2019 r. Sybin, przejazd drogą Transfogaraską, wycieczka piesza w góry Fogaraskie

Sybin - to miasto leżące w Siedmiogrodzie, nad rzeką Cibin, w okręgu o tej samej nazwie. Jest też stolicą okręgu. Liczy sobie około 160 tysięcy mieszkańców. Największym międzynarodowym sukcesem jest ogłoszenie miasta w 2007 roku Europejską Stolicą Kultury. Obecnie poza Rumunami 2% populacji Sybina to Węgrzy, a 1,6% – Niemcy.

Piata Mare jest największym placem miasta, a zarazem byłym centrum miasta od XVI wieku. Mierzy on 142 m długości i 93 m szerokości, jest jednym z największych w Transylwanii.

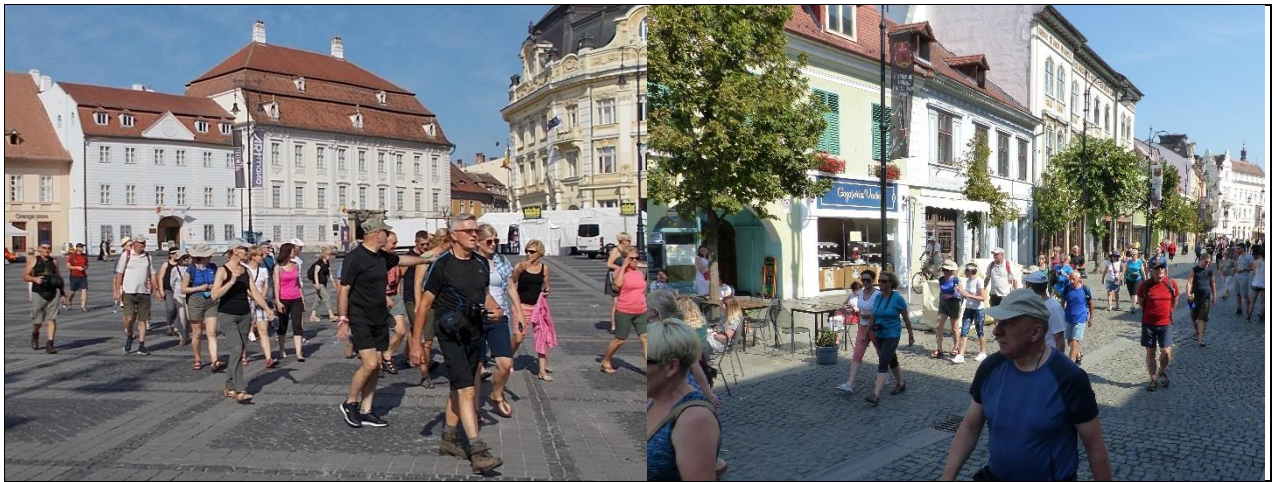
Na północno-zachodnim rogu placu znajduje się jeden z największych zabytków barokowych Rumunii – **Brukenthala Palace**. Wybudowany w drugiej połowie XVIII wieku stanowił siedzibę gubernatora Transylwanii. Dziś mieści się w nim Narodowe Muzeum Brukenthala.

Obok pałacu znajduje się **Blue House**, dom barokowy z herbem Sybina. Po północnej stronie jest Kościół Jezuitów. Również po stronie północnej stoi wybudowany na początku XX wieku budynek w stylu Art Nouveau. Budynek jest dziś siedzibą burmistrza.

Obok Kościoła Jezuitów na północnej stronie jest **Rada Tower**, jeden z symboli miasta. Ta dawna wieża fortyfikacji z XIV wieku, przebudowana kolejno przez lata. **Fortyfikacje** - Miasto Sybin był jednym z najważniejszych miast warownych w Europie Środkowej. Liczne pierścienie wokół miasta zbudowano z glinianych cegieł Wszystkie struktury są połączone poprzez labirynt tuneli i korytarzy, w celu zapewnienia transportu między centrum miasta a liniami obrony. W XVI wieku zostały dodane do fortyfikacji bardziej nowoczesne elementy, głównie bastiony w kształcie liścia. Dwa z nich przetrwały do dziś, jak **Haller Bastion** i **Soldisch Bastion**.

Z fortyfikacji do Dolnego Miasta prowadzą strome schody zwieńczone gdzieś tam arkadami.

Most Kłamców, który wg legendy zapadnie się pod przechodzącym kłamczuchem. Jeśli macie więc coś na sumieniu, lepiej wybierzcie inna drogę.



Sybin - miasto kultury europejskiej, średniowieczna starówka



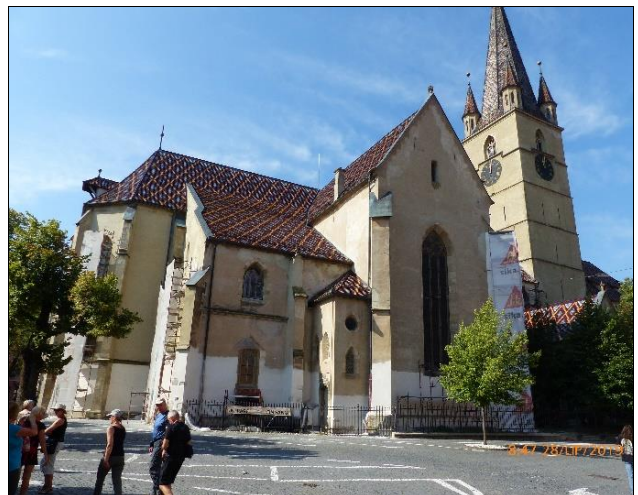
Sybin - rynek, ratusz



Sybin – Most Kłamców



Sybin - cerkiew prawosławna.



Sybin - kościół ewangelicki



Wycieczka piesza w góry Fogaraskie- na trasie: Balea Lac - Saua Caprei

Vf. Vânătoarea lui Buteanu (2507 m n.p.m.) jest jednym z 7 najwyższych szczytów o wysokości ponad 2500 m n.p.m. w rumuńskich Górach Fogaraskich, zwanych również Fogaraszami, czy Fogaraszami. Dzięki przebiegającej w tym rejonie Drodze Transfogarskiej możemy zdobyć szczyt w niecałe dwie godziny. Cała trasa jest bardzo atrakcyjna widokowo, a z wierzchołka możemy zobaczyć całe pasmo Fogarasz z położonym w pobliżu **Negoiu** (2535 m n.p.m.) i najwyższym szczytem Rumunii i Karpat Południowych **Moldoveanu** (2544 m n.p.m.). Warto jest dodatkowo zejść nad malownicze jezioro **Capra** lub zdobyć pobliski szczyt **Iezerul Caprei** (2417 m n.p.m.), z którego możemy obejrzeć całą Drogę Transfogarską. Wycieczka jest niezwykle atrakcyjna widokowo.



4 dzień 29.07.2019 r. przejazd do Busteni, wjazd kolejką na Vf. Baba Mare, wycieczka piesza w góry Bucegi.

Z Busteni wyjeżdżamy na szczyt Babele - Vf. **Baba Mare** (2292 m n.p.m.) linową kolejką zwaną po rumuńsku Telecabina. Bucegi są niepodobne do żadnych innych gór które znałam do tej pory; może odrobinę przypominają Karkonosze. Na trasie: Słynne **Babele** (Stare kobiety), są niestety ogrodzone paskudną drucianą siatką. Skalne formy wyrastają z trawiastego podłoża jak prawdziwe grzyby.

Sfinx – jest wizytówką Bucegów. Niestety erozja i działalność człowieka bardzo zniszczyły krajobraz.

Vârful Coștila na szczycie którego stoi strategiczny dla Rumunii nadajnik. W czasach komunizmu góra była pilnie strzeżona - dziś z wyjątkiem najbliższego sąsiedztwa przekaźnika, szczyt jest dostępny turystycznie.

Vf. Omu (2507 m n.p.m.) – **Vf. Scara** – Schronisko – **Cabana Omu**





5 dzień 30.07.2019 r. wycieczka piesza w góry Piatra Craiului (Skała Królewska).

Jest to niewielki, bo tylko dwudziestokilometrowy wapienny masyw z dużą ilością interesujących form skalnych, wąwozami i stromymi ścianami. Nie są dostępne dla każdego. Wymagają sporego doświadczenia i dużych umiejętności technicznych. Najwyższy szczyt **La Om** wznosi się na wysokość (2238 m n.p.m.), a pionowe ściany, broniące dostępu do głównej grani, osiągają wysokości dochodzące do kilkudziesięciu metrów. Dostanie się na szczyt wymaga nie tylko dobrego przygotowania fizycznego ale i odpowiedniego sprzętu. Wędrówka po tych górach dostarcza niezapomnianych wrażeń, a to za sprawą pięknych widoków i emocjonujących przejść. Na trasie **Mała Piatra**, schronisko **Cabana Curmătura**



6 dzień 31.07.2019 r. Góry Ciucas

Góry Ciucas znajdują się ok. 50 km od Braszowa. Jest to niewielki masyw górski, w którym występują ciekawe formacje skalne. Ruszamy z Przełęczy Bratocea (1272 m n.p.m.). Najwyższy szczyt o takiej samej nazwie jak góry, czyli **Ciucas** (1954 m n.p.m.) - schronisko **Cabana Ciucas – Dolina Piwna - Cheia**



7 dzień 01.08.2019 r. wyjazd do: Bran, Rasnov i Brasov

Bran – tu znajduje się zamek reklamowany jako siedziba Drakuli. Co ciekawe nigdy historyczna postać Włada Palownika nie była związana z tym miejscem, ale cała otoczka wampira sprowadziła na niego i na okolicę popularność, którą skrzętnie wykorzystano do promocji i zarobku. Bran jest typową miejscowością turystyczną. Dzięki legendzie stała się komercyjnym miejscem w ładnych rejonach Transylwanii.



Rasnov - to niewielka miejscowość położona nad rzeką Ghimbășel. Główną atrakcją turystyczną jest tu usytuowany na malowniczym skalnym wzgórzu potężny **chłopski zamek obrony**. Pierwotną warownię w miejsku obecnego zamku wzniesli na początku XIII wieku sprowadzeni tu przez Andrzeja II Węgierskiego - Krzyżacy. Wkrótce jednak zostali oni wygnani z warowni, która szybko weszła w posiadanie mieszkańców okolicznych wsi. Zamek bez dworu czy pałacu, rozbudowany przez mieszczan i chłopów stanowił ważny punkt obronny przed licznymi najezdami i atakami ze strony sąsiadującego Imperium Otomańskiego. Fortece tego typu powstawały wyłącznie na terenach dzisiejszej Rumunii. Z murów zamku rozpościera się przepiękna panorama okolicznych gór oraz znajdującego się u stóp wzniesienia sennego miasteczka Rasnov.



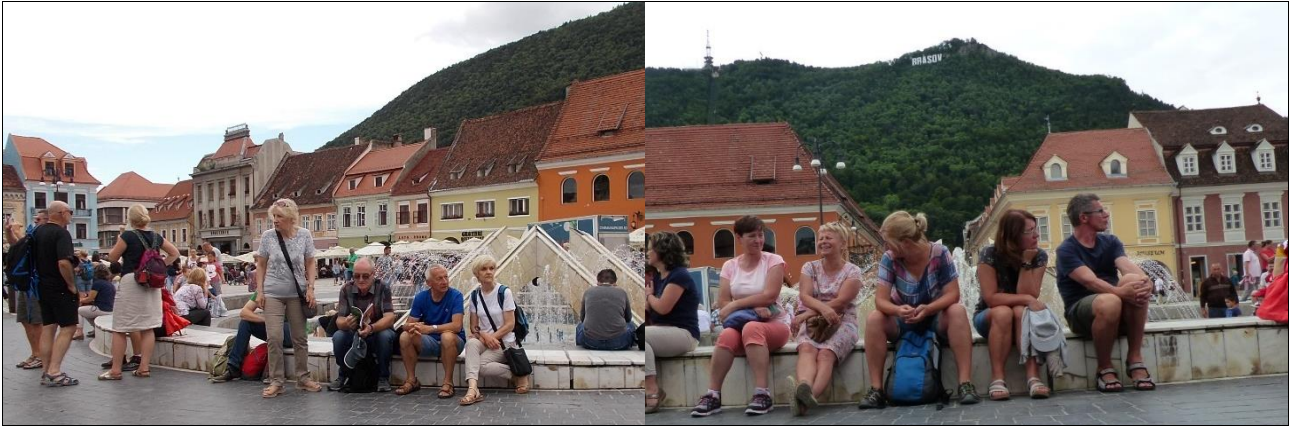
Braszów (Brasov- – pochodzi prawdopodobnie od tureckiego słowa *barasu*, znaczącego tyle co biała woda). Ciekawa starówka i miłe knajpki – to coś dla ludzi lubiących atmosferę Krakowa. Jest to jedno z najważniejszych i najpiękniejszych miast Transylwanii. Leży około 166 km na północ od Bukaresztu i licząc sobie około 300 tysięcy mieszkańców jest ósmym pod względem wielkości miastem w Rumunii.

Brama Katarzyny - zbudowana w 1559 roku jest jedyną bramą miejską, która w oryginalnym stanie przetrwała do dzisiejszych czasów. Dziś brama prowadzi donikąd i przychodzi się tu po prostu zrobić zdjęcia. Cztery wieżyczki obok głównej wieży, symbolizowały autonomię rady miejskiej, która w razie konieczności mogła szafować karą śmierci. W sumie to takie ostrzeżenie: „Porzućcie wszelką nadzieję, złodzieje i złoczyńcy, którzy tu wchodzicie”.

Czarny Kościół (rum. Biserica Neagră) - Budowę rozpoczęto w roku 1383 w miejscu, gdzie stał poprzedni kościół zniszczony podczas inwazji mongolskiej w 1242 roku. Miejsce chyba nie było szczęśliwe, bo niestety w 1421, gdy prace dobiegały już końca, miasto najechali Turcy powodując poważne szkody. Gdy zagrożenie minęło wznowiono budowę i kościół został konsekrowany w roku 1477. W planach były dwie wieże, jednak ostatecznie wybudowano tylko jedną, w roku 1514. W 1689 roku wybuchł wielki pożar, który strawił większą część miasta. Nie ominął również świątyni, drewniane wyposażenie kościoła spłonęło, a jego mury szerniały. Odtąd kościół nazywany jest Czarnym. Wewnątrz zobaczymy między innymi organy z 1839 roku wyposażone w 3993 piszczałki, największą w Europie kolekcję dywanów z Anatolii, chrzcielnicę z roku 1472 i wiele innych.

Strada Sforii - słynna uliczka Sznuruwa (strada Sforii). Jest to najwęższa uliczka w Europie o szerokości zaledwie 1,32 metra i długości 83 metrów! Jest tak wąska, że wygląda właściwie bardziej jak brama, więc musicie uważać, żeby jej nie przeoczyć. Idąc dalej mijamy po lewej stronie synagogę z 1901 roku i opuszczamy średniowieczne centrum miasta przechodząc przez klasycystyczną **Bramę Schei** z 1827 roku zbudowaną w formie łuku triumfalnego.





Braşów – zabytkowe średniowieczne centrum miasta



„Czarny Kościół” – największa katedra wschodniej Europy



Spacer uliczką Sfori, tylko gęsiego.

Synagoga z 1901 roku



Brama Schei z 1827 roku



Brama Katarzyny

8 dzień 02.08.2019 r. przejazd przez Polanę Brasov i dolinę Prahovy - Azuga, Busteni (ośrodki narciarskie), Sinaia, wycieczka piesza w góry Piatra Mare.

Sinaia - to niewielkie miasteczko położone w dolinie rzeki Prahova, u stóp pasma górskiego Bucegi. Oprócz imponującego **Zamku Peleş** tym co także warto obejrzeć odwiedzając miasto jest prawosławny **Monaster Sinaia**. Świątynia ta wybudowana została w latach 1690-1695 z inicjatywy Michała Cantacuzino (brat wołoskiego hospodara Serbana Cantacuzino), który to szczęśliwie powrócił z pielgrzymki do monasteru św. Katarzyny na półwyspie Synaj. Na początku swojego istnienia klasztor ten miał pełnić jedynie funkcję pustelni z kilkoma celami dla mnichów. Całość otoczona została (nieistniejącymi obecnie) potężnymi murami obronnymi. W kolejnych wiekach monaster był wielokrotnie rozbudowywany i przebudowywany. W połowie XIX wieku na polecenie hospodara Gheorghe Bibescu na terenie kompleksu wzniesiona została duża cerkiew. Budowla ta utrzymana jest w klasycznym bizantyńskim stylu i wieńczy ją majestatyczna kopuła z dwiema wieżami dzwoniczymi. Wewnątrz świątyni podziwiać możemy XVII wieczny freski wykonane przez słynnego Parvu Mutu. Na terenie klasztoru znajduje się także muzeum w którym znajduje się pochodzący z 1688 roku pierwszy wydrukowany w Rumunii egzemplarz Biblii.



Sinaia - Zamek Peleş (letnia rezydencja królów Rumunii)



Zamek Pelisor - będący częścią tego samego kompleksu co pałac Peleş.



Monaster Sinaia

Piatra Mare (1844 m n.p.m.) znajdują się około 10 km w kierunku południowym od Braszowa. Kanion Siedmiu Schodów (Canionul Șapte Scări) to niezwykle malowniczy głęboki wąwóz w środkowej Rumunii (Siedmiogród), położony w zachodniej części masywu górskiego. Wiedzie przez niego wytyczony szlak turystyczny (rozpoczyna się w miasteczku Predeal), którym można dojść do imponującego Wodospadu Siedmiu Schodów. Trasa składa się z siedmiu skalnych przewyższeń, które pokonujemy za pomocą stalowych drabin. Najwyższy próg ma 10 metrów wysokości. Bywa ślisko, bo wodospad daje o sobie znać. Drabiny bardzo często są umocowane równoległe do spadających kaskad. Przejście wodospadem jest jednokierunkowe, więc powrót obowiązkowo inną trasą. Droga powrotna jest oznaczona, podobnie jak samo dojście nad wodospad, więc ryzyko zgubienia się jest znikome. Woda w wodospadzie jest lodowata i w wąwozie temperatura może oscylować około 10 stopni Celsjusza.



9 dzień 03.08.2019 r. Przejazd przez Transylwanię: Prejmer, Harman, Sighisoara.

Kościół warowny w Prejmer – piękna gotycka świątynia i jej potężne obwarowania, stanowiące dziś już wymarłe miasteczko. Budowla ta wzniesiona została na początku XIII wieku przez przybyłych tu na zaproszenie króla Andrzeja II Węgierskiego (1175-1235) - krzyżaków. W kolejnych wiekach rozbudowę świątyni kontynuowali cystersi. Wokół kościoła wzniesione zostały potężne osiągające nawet do 14 metrów wysokości monumentalne mury obronne, co uczyniło z niego trudną do zdobycia fortecę. Wewnątrz nich utworzono przeszło 270 pomieszczeń które służyły okolicznym mieszkańcom za bezpieczne schronienie podczas ataków na wioskę. Kościół został wpisany w 1999 roku na Listę Światowego Dziedzictwa Kultury UNESCO.



Prejmer – kościół warowny (UNESCO)

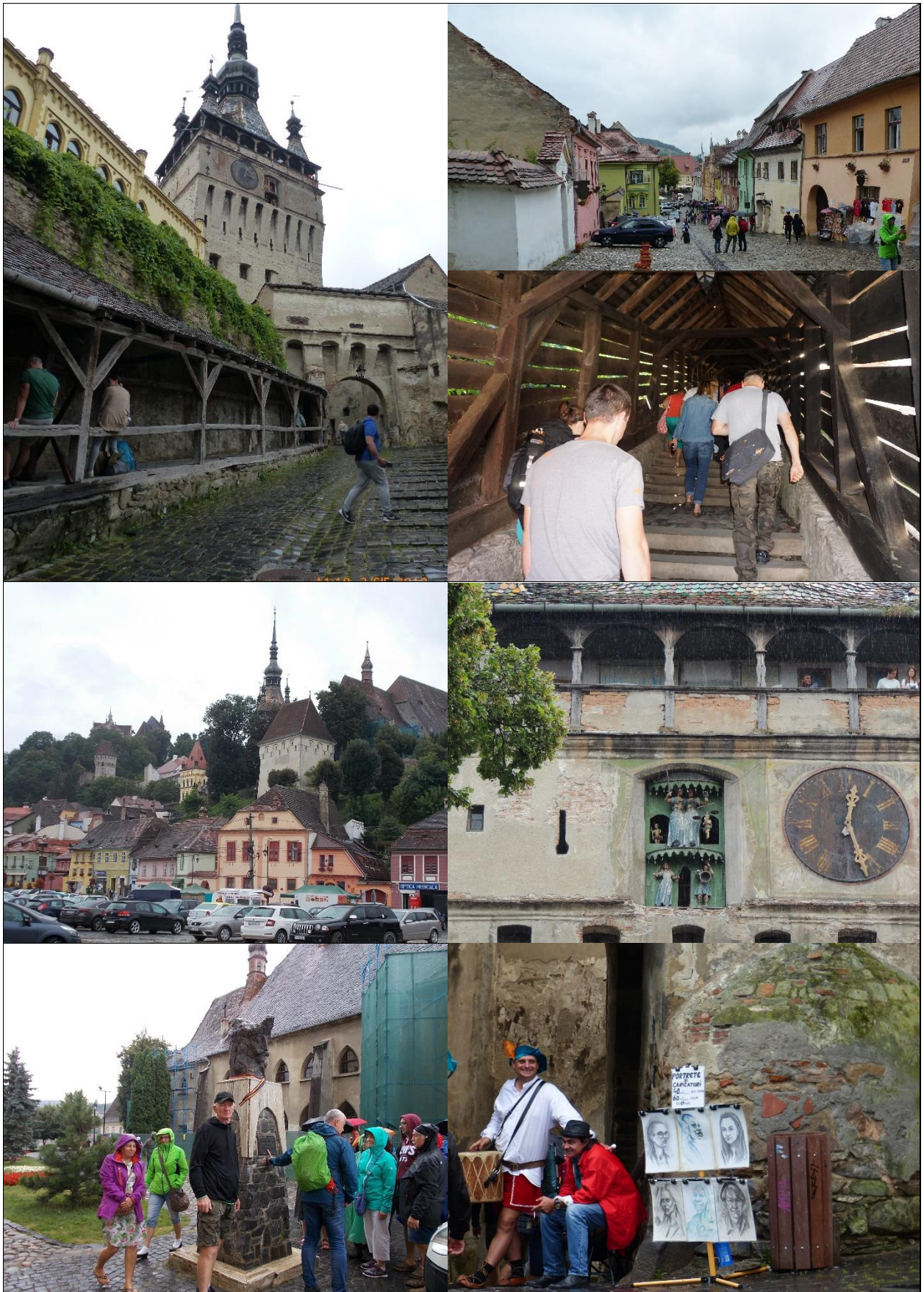
Kościół warowny w Harman -główną atrakcją turystyczną w tej wiosce jest średniowieczny gotycki kościół warowny nazywany także często zamkiem chłopskim. Pierwotna świątynia wzniesiona została w pierwszej połowie XIII wieku. Wybudowali ją przybyli tu na zaproszenie króla Andrzeja II Węgierskiego (1175-1235) - krzyżacy. Jeszcze w tym samym wieku kościół przejęty został przez cystersów. W XV wieku mieszkańcy wioski otoczyli kościół potężnym wysokim na blisko 5 metrów murem obronnym. Tak ufortyfikowana świątynia zapewniała im pewne i bezpieczne schronienie w przypadku jakiegokolwiek ataku z zewnątrz. Wewnątrz murów znajdowało się wszystko (zapasy żywności, woda, narzędzia itp.), co zapewniało przetrwanie w trakcie oblężenia. Świątynia ta praktycznie w swoim niezmiennym stanie przetrwała do czasów obecnych. W 1999 roku Kościół w Harman wraz sześcioma podobnymi obiektami warownymi wznoszonymi w średniowieczu przez mieszkańców Siedmiogrodu został wpisany na Listę Światowego Dziedzictwa Kultury UNESCO.



Sighisoara – piękne, zabytkowe, prawie 40-tysięczne miasto, leżące nad rzeką Wielka Tyrnawą. Stanowi jeden z najpiękniejszych i najlepiej zachowanych średniowiecznych miast w Europie. Dzięki swym unikatowym walorom, jest jedną z nielicznych zamieszkałych twierdz kontynentu, jednocześnie wpisana na listę światowego dziedzictwa UNESCO. Starówka, to doskonale zachowany XVI - wieczny kompleks złożony z dziewięciu wież, brukowanych. Jest to także miejsce urodzenia Vlada Draculi, znanego także jako Vlad Tepes (Vlad Palownik), władca prowincji Wołoszczyzny.

Dom Drakuli (Casa Dracula) znajduje się na Placu Cytadeli. Nad wejściem do domu wisi smok wykonany w warsztacie kowalstwa artystycznego. Na parterze znajduje się restauracja, a na pierwszym piętrze mieści się Muzeum Broni. **Cytadela** była zbudowana w XII wieku, a została dodatkowo wzmocniona i rozszerzona w XV wieku. Najpiękniejszą z 14 wież (do dziś zachowało się tylko 9) jest **Clock Tower**, czyli wieża zegarowa, w której niegdyś przechowywano skarby. Kościół Klasztor Dominikanów jest umiejscowiony niedaleko wieży zegarowej. Od XVI wieku jest on uznawany za główny kościół Sasów luterańskich. Pierwotna struktura klasztoru została rozebrana w 1888 roku, a jej miejsce zajął ratusz. Dziś kościół jest jedyną pozostałością po kompleksie. Wewnątrz kościoła można podziwiać cenne obiekty artystyczne, takie jak ościeżnice kamienne, (wyrzeźbione w 1570 roku w Transylwanii, w stylu renesansowym i wbudowane w północnej ścianie kościoła), biblioteka, orientalne dywany, barokowe organy i ołtarz z 1680 roku. W kościele odbywają się koncerty organowe. Kościół na wzgórzu to najbardziej reprezentacyjny obiekt Sigishoary. Zbudowano go w stylu gotyckim na wysokości 1373m n.p.m. Jego budowa trwała około 200 lat. Początkowo kościół katolicki, stał się głównym kościołem mieszkańców Sighisoary, przybierając charakter luterański. Poza tym warto zobaczyć Kościół Trędowatych i prawosławną katedrę, Kościół rzymsko-katolicki św. Józefa i Cerkiew z Cornesti.

Schody Szkolne (Scara școlarilor) – drewniane stopnie prowadzące z miasta na Wzgórze Szkolne. Obiekt jest zadaszony i powstał prawdopodobnie w 1662 roku. Z początku schody liczyły 300 stopni, obecnie jest ich około 172. Na wzgórzu istniała najstarsza szkoła w mieście, a uczniowie i nauczyciele korzystali z nich w czasie niepogody. Zimą była to jedna z najbezpieczniejszych dróg do budynku. Obecnie schody stanowią jedną z atrakcji turystycznych Sighisoary. Można się nimi dostać do budynku starej szkoły z 1619 roku i Gimnazjum Josepha Haltricha wybudowanego w latach 1792–1817.



Sighisoara - miasto – cytadela (UNESCO), mury obronne, wieża zegarowa, dom Drakuli, kościół klasztorny, schody szkolne.

10 dzień 04.08.2019 r. zwiedzanie Oradea — kościół katolicki – największy w Rumunii, pałac biskupi, secesyjna zabudowa miasta, pasaż Czarny Orzeł, kościół Św. Władysława.

Oradea - to 230 tys. miasto rumuńskie, stolica historycznej krainy Kriszana i zarazem jedno z najlepiej rozwiniętych miast Rumunii. Geograficznie miasto leży nad rzeką Szybki Keresz (Crișul Repede) kilkanaście kilometrów od węgierskiej granicy. Przez wiele stuleci w Oradei przeważała ludność węgierska, a miasto było najbogatszym miastem Węgier. Cały XX wiek to zmiany demograficzne w kierunku przewagi ludności rumuńskiej na niekorzyść Węgrów. Dziś w Oradei Rumuni stanowią ok 70% a Węgrzy zaledwie 28%. Przeważa tu produkcja przemysłu meblowego, odzieżowego, spożywczego i obuwniczego. W Oradei zostało jeszcze sporo obiektów architektonicznych, pamiętających czasy przebudowy. Są one wplecione w nowoczesne budownictwo mieszkalno-przemysłowe z okresu socjalizmu. Te ostatnie ślady to pozostałość dyktatury Nicolae Ceausescu. Po tym okresie zostało też wiele zrujnowanych i zaniedbanych rejonów. Pozostałe budynki, barokowe i secesyjne przyciągają uwagę wielu turystów. Architektura ta została odnowiona po 2002 roku.

W samym mieście do najciekawszych obiektów można zaliczyć **Catedrala baroca** - katedrę barokową, jednocześnie największą katedrę rumuńską, **Cetatea Oradea**, czyli twierdzę, zbudowaną na planie pięciokąta, doskonale zachowaną i stanowiącą dziś siedzibę uniwersytetu oraz Instytutu Sztuk Pięknych.

Kolejny kościół **Biserica cu Lună** posiada bardzo ciekawy mechanizm zegarowy, pokazujący fazy księżyca. W Oradei jest jeszcze ponad 100 obiektów sakralnych, w tym większość kościołów, synagogi i zbiór baptystów.

Można tu także zwiedzić muzea: **Muzeul Țării Crișurilor**, **Muzeul "Ady Endre"**, Teatr Narodowy oraz **pasaż hotelu "Czarny Orzeł"**.

W mieście tym swoją siedzibę ma klub piłkarski FC Bihor Oradea, który został założony w 1958 roku jako Crișul Oradea.

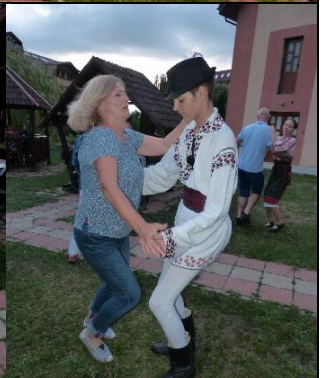


Oradea – miasto nazywane niegdyś „perłą w koronie Habsburgów”

Wyjazd w drogę powrotną do Polski. Przejazd przez Węgry, Słowację.







RUMUNIA – Co warto wiedzieć.

Mieszkańcy. Ludzie bardzo życzliwi i pomocni. Wbrew stereotypom można powiedzieć, że jest to jeden z bezpieczniejszych krajów Europy, ale na Cyganów trzeba uważać.

Nieszczęściem Rumunii są śmieci, które walają się wszędzie. Nikt zbyt nie dba o przyrodę i nie przejmuje się wyrzucaniem całych worków śmieci do rzek. Papierki i plastikowe torebki fruujące po brzegach rzeki to już niestety norma. Najgorzej jest w czasie świąt i festiwali – wszystkie śmieci lądują w rowach.

W Rumunii mieszka wiele mniejszości etnicznych:

Romowie – według oficjalnych spisów Cyganie stanowią 2,3% całej populacji w Rumunii, ale niezależne źródła mówią o 2-3 milionach Cyganów w Rumunii. Według tych źródeł stanowią oni największą mniejszość etniczną w Rumunii. Sami Rumuni niezbyt lubią Cyganów i przestrzegają przed bliższymi kontaktami z nimi, choć z reguły są to bezpodstawne obawy.

Polacy – mieszkają przede wszystkim na Bukowinie. Działają tu Domy Polskie, w których często odbywają się imprezy zraszające Polaków w Rumunii. Dzisiejsi Polacy to potomkowie górników z Wieliczki i Bochni, którzy przybyli do bukowińskiej kopalni soli w XVIII wieku.

Religia. Rumuni, szczególnie ci starsi, są bardzo religijni. Rumunia jest krajem prawosławnym, do której to religii przynależność deklaruje ok. 85% obywateli. Katolicy stanowią ok. 7%, a protestanci 5% ludności.

RUMUNIA - Informacje praktyczne

Strefa czasowa - Warto wiedzieć, że Rumunia nie leży w tej samej strefie czasowej, w której leży Polska. W okresie od ostatniej niedzieli marca do ostatniej soboty września jest to czas UTC+2h (czas wschodnioeuropejski), tzn. wjeżdżając na teren Rumunii + 1 h.

Język: Można porozumiewać się w języku rumuńskim, węgierskim, angielskim, a w Transylwanii w języku niemieckim. Jeśli nie mówimy w żadnym z tych języków pozostaje nam mowa ciała! ☺

Ceny. Ceny porównywalne z cenami w Polsce.

Pieniądze. 100 lei rumuńskich (RON) to około 100 zł, czyli przelicznik praktycznie 1:1. W Rumunii dość powszechna jest wymiana pieniędzy na ulicy – ale trzeba uważać na oszustów i najlepiej wymieniać pieniądze w kantorach lub pobierać je z bankomatu. W większości wiosek nie ma kantorów, banków i bankomatów. Ważne jest, że od czasu wejścia Rumunii do Unii Europejskiej wymiana pieniędzy jest coraz łatwiejsza, ale często spotykanym procederem jest konieczność pokazania paszportu w kantorze

Dostęp do Internetu. Kafejki internetowe jedynie w większych miastach i miejscowościach turystycznych.

Telefony. Zasięg bardzo dobry, jedynie w górach mogą być problemy.

Wtyczki elektryczne i napięcie. Takie jak w Polsce.

Wiza. Niepotrzebna.

Ambasada i placówki dyplomatyczne.

Ambasada RP w Bukareszcie

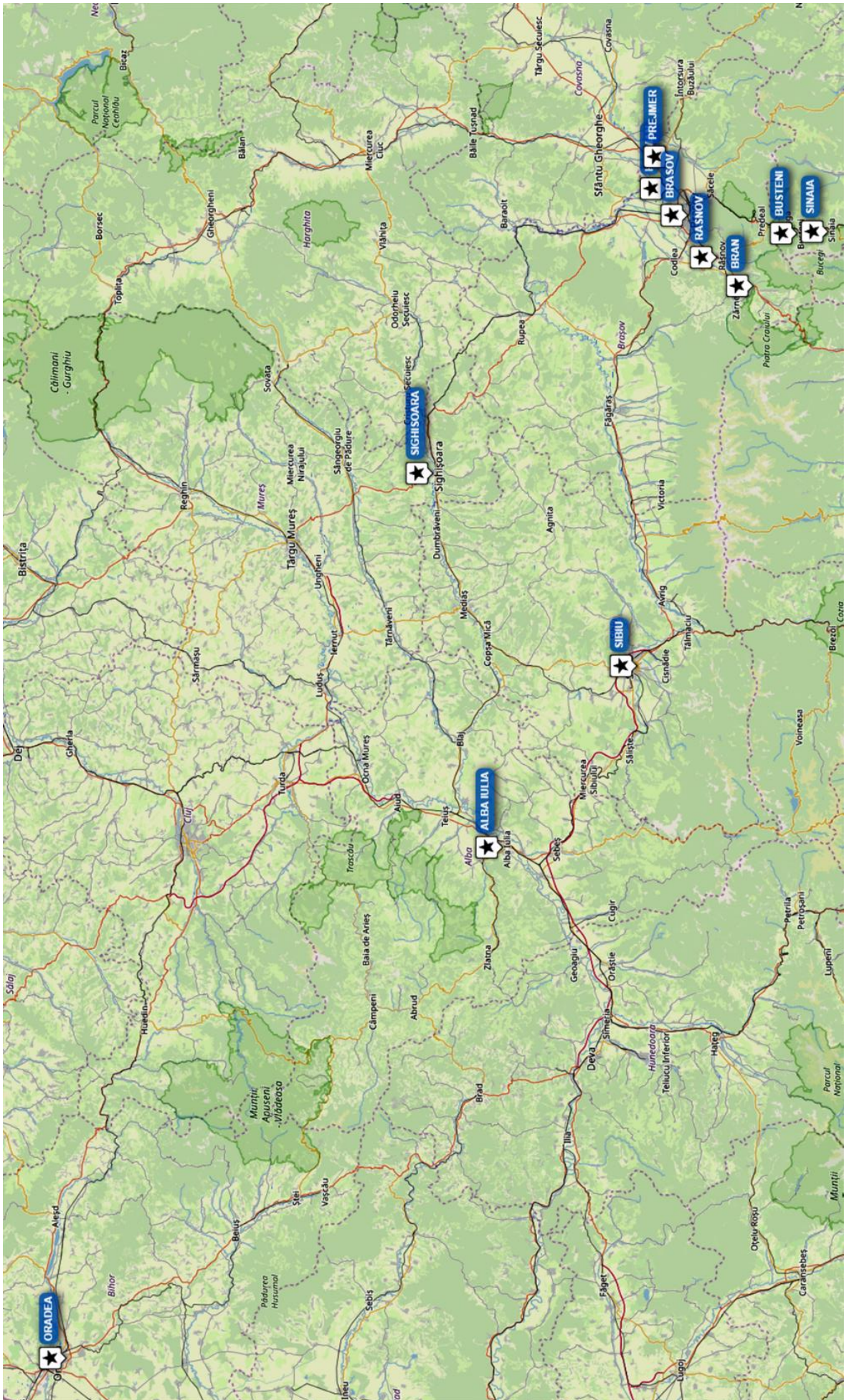
Allea Alexandru 23, 011821, sector 1, Bucuresti
Telefon: (00 4021) 30 82 200 Faks: (00 4021) 23 07 832
E-mail: bukareszt.amb.sekretariat@msz.gov.pl

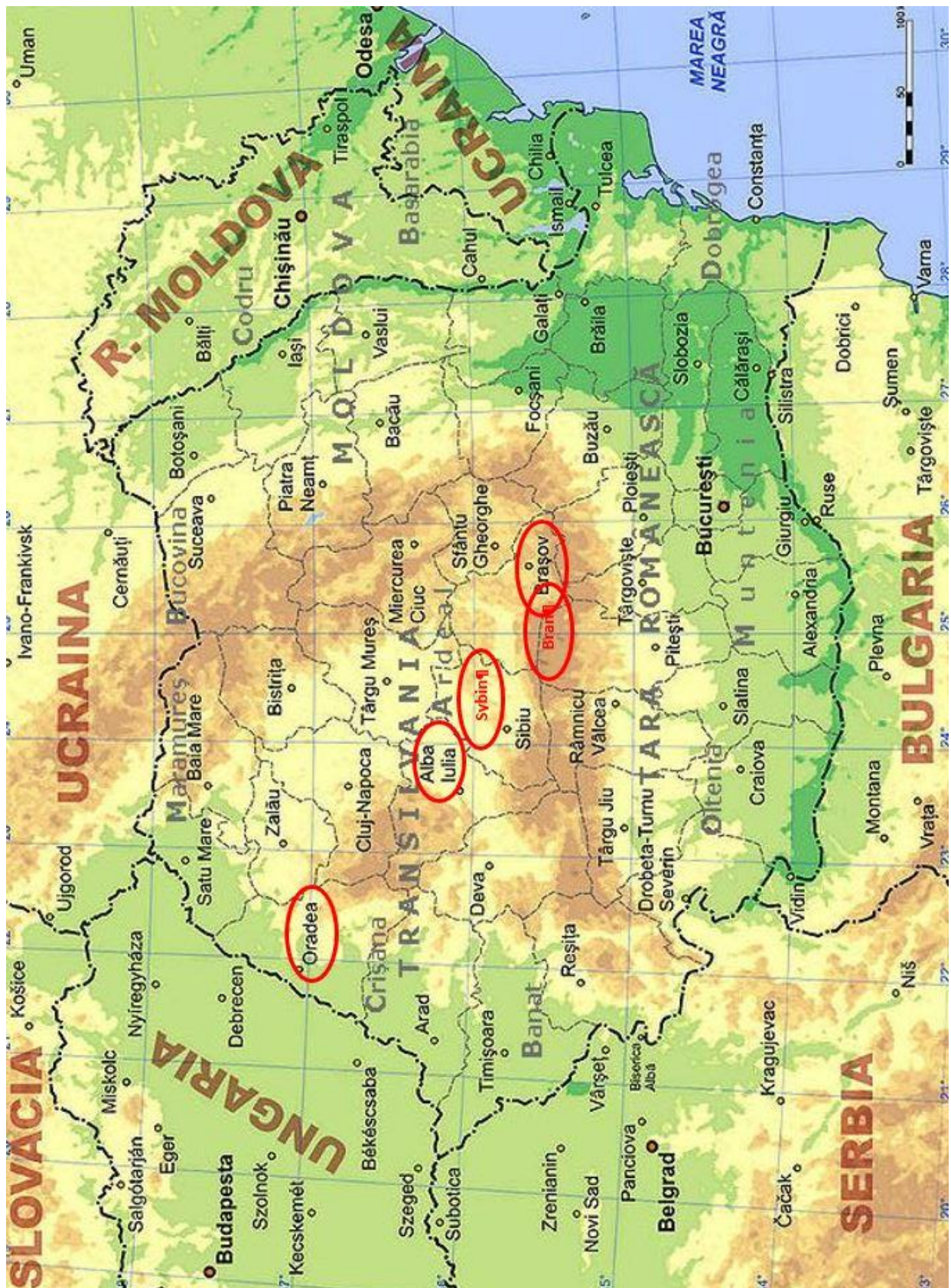
Wydział Konsularny

Telefon: (00 4021) 30 82 246 Faks: (00 40021) 23 01 653

Instytut Polski w Bukareszcie

Str. Popa Savu 28, 011433 Bucuresti
tel. (0-040-21) 2244556, fax (0-040-21) 2245693
E-mail: bukareszt.ip.sekretariat@msz.gov.pl





MÓWIMY PO RUMUŃSKU ☺

zwroty grzecznościowe

Dzień dobry - Bună ziua (**bune ziua**)

Dzień dobry (rano) - Bună dimineața (**bune diminiaca**)

Dobry wieczór - Bună seara (**bune sjara**)

Cześć - Salut (**salut**)

Dobranoc - Noapte bună (**nłapte bune**)

Do widzenia - La revedere (**la revedere**)

Na razie - Pe curând (**pe kurynd**)

dziękuję! - multumesc [*mulcumesk*]

dziękuję bardzo! - multumesc mult [*mulcumesk mult*]

Dziękuję pięknie - Mulțumesc frumos (**mulcumesk frumos**)

Proszę (w odpowiedzi na dziękuję) -

Mulțumesc și eu (**mulcumesk szi jeł**, dosłownie: dziękuję i ja)

albo Cu plăcere (ku plecere, dosłownie: z przyjemnością)

Proszę (prośba) - Vă rog (**ve rog**)

Przepraszam - Îmi pare rău (**ymi pare reł**)

tak – da **nie** – nu **nie wiem** - nu știu [**nu szi u**]

miłego dnia! - o zi buna!

udanej podróży! - drum bun!

smacznego! - pofta buna!

piwo - bere

zdrowie! (toast) - noroc! [**norok**]

nie mam pieniędzy - **nu am bani**

pomocy! - ajutor! [**ažutor**]

która godzina? - cat e ceasul? [kat e czeasul]

wczoraj –ieri [**jeri**] **dzisiaj** –azi **jutro** - aine [**majne**]

godzina - oră **dzień** - zi **tydzień** – saptamana

miesiąc – luna **kilometr** - kilometru

Komunikacja

Czy mówi Pan po angielsku? - Vorbiți englezește? (**worbic'englezeszte?**)

Czy mówi tu ktoś po angielsku? - Vorbește cineva aici englezește? (**worbeszte
czinewa aicz' englezeszte?**)

Nie mówię po rumuńsku - Nu vorbesc românește. (**nu worbesk romyneszte**)

Nie rozumiem - Nu înțeleg. (**nu ynceleleg**)

Przedstawianie się.

jestem z Polski - sunt din Polonia [*polonija*]

jadę do... - calatoresc pana la... [*kalatoresk pana la*]

Liczebniki 0 - zero

1 unu (**unu**)

2 doi (**doj**), două (**dołe**) (w zależności od formy rzeczownika)

3 trei (**trej**) /trei

4 patru (**patru**)

5 cinci (**czincz**) / cinci

6 șase (**szase**) /sase

7 șapte (**szapte**) /sapte

8 opt (**opt**)

9 nouă (**nołe**) /noua

10 zece (**zecze**)

11 - unspe **12** - doispe **13** - treisprezece [*treisprezecze*]

14 - paisprezece [*paisprezecze*] **15** - cincisprezece [*czinczisprezecze*]

16 - saispzezece [*saisprezecze*] **17** - saptesprezece [*saptesprezecze*]

18 - optsprezece [*optsprezecze*] **19** - nouăsprezece [*nołasprezecze*]

20 - douăzeci [*dołazeczi*]

W sklepie

Poproszę o.- Dați-mi, vă rog... (**dac' mi we rog**)

Ile kosztuje...? - Cât costă...? (**kyt koste...?**)

ile to kosztuje? - cat costa? [**kat kosta**]

Proszę napisać mi cenę - Scrieți-mi prețul, vă rog. (**skrijec' mi precul we rog**)